

## SOMMAIRE

- PORTAGE DES REPAS
- PETITE ENFANCE
- MISSION LOCALE JEUNES
- HABITAT
- DÉVELOPPEMENT DURABLE
- ACCESSIBILITÉ AU HANDICAP
- GESTION ENVIRONNEMENTALE
  - AMBASSADEUR DE TRI
  - PANNEAUX
- SERVICE DE L'EAU
- AGENDA - MANIFESTATIONS
- PARC DES JARDINS DE HAUTE-SAVOIE



Ont participé à l'élaboration de ce bulletin :

- le président
- les présidents des commissions
- la commission communication
- les services de la CCFU

sous la responsabilité de Marcel Mugnier-Pollet.

## LE MOT DU PRÉSIDENT



Depuis 2008, de nouvelles compétences ont été transférées de nos communes à la CCFU de façon à optimiser et développer les services à notre population.

La dernière compétence transférée est celle du service de livraison de repas à domicile à l'échelle de la communauté de communes en collaboration avec l'ADMR. Ce service est effectif depuis février 2012. Les repas sont confectionnés par l'EPHAD de Sillingy.

Par ailleurs les élus ont décidé, pour optimiser les frais de fonctionnement, d'entamer une réflexion sur la mutualisation entre nos sept communes de la CCFU.

L'année 2012 a vu la mise en service totale de notre nouveau site internet ([www.fieretusses.fr](http://www.fieretusses.fr)), avec le paiement en ligne des prestations de services.

**Nous vous invitons vivement à l'utiliser pour le paiement en ligne de vos factures d'eau.**

Au niveau des équipements communautaires, nous avons procédé cet été à la rénovation du gymnase suite au diagnostic réalisé. Nous avons obtenu beaucoup de subventions pour ce chantier (DETR, conseil général et député) représentant un montant cumulé de 378 840 euros pour un budget global de 753 760 euros.

Par ailleurs, la Maison de la solidarité, située à La Balme de Sillingy sera aménagée au cours de l'année 2013 pour accueillir certains services à la personne ainsi que les associations qui œuvrent dans ce domaine. On pourra y retrouver notamment l'ADMR, les permanences de la Mission Locale Jeunes, ainsi que de futurs services comme peut-être le relais d'assistantes maternelles (RAM)...

La politique initiée depuis 2009 dans le domaine de la petite enfance sera poursuivie en 2013 avec les deux structures intercommunales d'accueil et l'association Karapat. Nous fixerons durant cette année le calendrier de développement de ce service, pour les 2 années restantes du mandat avec en particulier le projet d'ouverture d'une micro crèche à Lovagny en 2014.

Comme vous le voyez la CCFU bouge, s'équipe, organise son territoire pour accompagner son développement et être au service de tous ses habitants.

**Francois Daviet**

Président de la CCFU  
Maire de La Balme de Sillingy





## Portage des repas

Le service de portage des repas à domicile a vu le jour en février 2012 grâce à la mise en place d'un partenariat entre la CCFU, l'ADMR et l'EHPAD de Sillingy « Le Bosquet de la Mandallaz ». L'ADMR assure la gestion de ce service (inscriptions, désistements, livraison, facturation). Les repas sont confectionnés par l'EHPAD de Sillingy. La CCFU prend en charge le véhicule frigorifique nécessaire à la livraison en liaison froide.

### L'ORGANISATION DE LA LIVRAISON

L'ADMR propose 3 jours de livraison : le lundi pour les repas des lundi et mardi, le mercredi pour les repas des mercredi et jeudi, le vendredi pour les repas des vendredi,

samedi et dimanche. Ce service est ainsi assuré 365 jours par an.

### QUI PEUT EN BÉNÉFICIER ?

Les personnes âgées, handicapées ou convalescentes résidant sur le territoire. Ce service a l'avantage d'offrir une grande souplesse puisque les bénéficiaires peuvent commander de 1 à 7 repas par semaine en fonction de leurs besoins.

### LE REPAS

Le prix du repas est de 8 euros. Il se compose d'une entrée, une viande ou un poisson accompagné de légumes ou féculents, un fromage ou laitage, un dessert et le potage pour le soir.

### UN VRAI SERVICE DE PROXIMITÉ

Ce service ne se limite pas à la livraison de repas, mais il contribue à créer du lien social. Il répond et s'inscrit dans les orientations du schéma départemental gériatrique. Les aides à domicile qui livrent les repas établissent un lien de confiance. Cette visite est attendue par les bénéficiaires et rassure également les familles. L'aide à domicile apporte une écoute attentive aux personnes les plus isolées. Elle vérifie si les repas sont bien consommés et signale les problèmes de santé.

**Pour tout renseignement, contactez l'ADMR au 04 50 68 76 56.**

## Petite enfance : un bilan positif



Par sa politique petite enfance, la CCFU a développé depuis 2008 les modes de garde des enfants afin de répondre à des besoins croissants. La CCFU compte aujourd'hui 100 assistantes maternelles, 2 structures d'accueil collectif intercommunales et

une halte garderie itinérante « Planet Karapat » subventionnée par la communauté de communes.

Pour sa 3<sup>ème</sup> année d'activité sur notre territoire, Karapat accueille 53 enfants, qui correspondent à 46 familles. Cette halte garderie itinérante est présente sur 4 communes qui mettent à disposition des locaux adaptés : lundi à Sillingy, mardi à Choisy, mercredi et vendredi à Lovagny, jeudi à Sallenôves. Elle représente le mode de garde principal de quelques enfants qui se déplacent donc dans les différentes communes. Pour la plupart des familles, Planet Karapat est un mode de garde complémentaire à l'assistante maternelle. La CCFU souhaite pérenniser ce service qui représente un maillon clé dans le secteur de la petite enfance.

Les deux structures intercommunales, le multi-accueil « les petits charmois » à La Balme et la micro-crèche « les petites marmottes » à Sillingy, offrent respectivement 28 et 10 places. Au total, 78 enfants, qui correspondent à 66 familles, utilisent ces 38 places, en accueil régulier ou occasionnel. L'année 2014 devrait voir ouvrir une nouvelle micro-crèche sur la commune de Lovagny.

L'effort financier consenti par la CCFU en faveur de la petite enfance est à souligner. En effet, le coût annuel du berceau (c'est-à-dire d'une place) restant à la charge de la CCFU est de **3955 €** par an au multi-accueil et de **6046 €** pour la micro-crèche. Cela représente un montant annuel d'environ 170 000 € dans le budget de la CCFU auquel il convient d'ajouter la subvention de 80 000 € allouée à Karapat.

## Partenariat entre la CCFU et la Mission locale Jeunes du Bassin Annécien

La Mission Locale Jeunes du Bassin Annécien (MLJBA) assure des fonctions d'accueil, d'information, d'orientation et d'accompagnement des jeunes de 16 à 25 ans qui sont sortis du système scolaire, pour résoudre l'ensemble des problèmes que posent leur parcours d'accès à l'emploi et leur insertion sociale.

La MLJBA est un espace d'intervention au service des jeunes. Chaque jeune accueilli bénéficie d'un suivi personnalisé dans le cadre de ses démarches. La MLJBA lui apporte des réponses aux questions d'emploi, de formation mais aussi sur le logement ou la santé, la citoyenneté...

Par l'intermédiaire d'une convention de partenariat, la Mission Locale et les élus de la CCFU ont convenu de mettre en place une permanence renforcée de

la MLJBA sur le territoire à compter de janvier 2013. L'objectif est de permettre à la MLJBA, acteur d'insertion professionnelle et sociale des jeunes, de venir localement remplir ses missions.

Cette permanence renforcée de la Mission Locale favorise également un indispensable travail partenarial avec les acteurs locaux de proximité et offre cet intérêt majeur de venir travailler avec les entreprises du territoire.

En effet, il n'y a pas d'insertion sociale possible sans insertion professionnelle. Il est donc nécessaire, pour favoriser l'insertion des jeunes, de venir également vers l'entreprise. Dans un contexte économique que nous savons tous difficile, les conseillers de la Mission Locale sont au service des entreprises pour trouver avec elles les réponses les plus adaptées à leur besoin de main d'œuvre.



Marylène Fiarid, Présidente MLJBA et François Daviet, Président CCFU, lors de la signature de la convention

A compter du 10 janvier 2013, **Pierrette LEBERT**, Conseillère Formation de la MLJBA, et **Catherine GERARD**, Conseillère Emploi de la MLJBA, seront alternativement présentes tous les jeudis après-midi dans les locaux de l'Espace 2000 à La Balme de Sillingy.

Les rendez vous peuvent être pris en téléphonant au 04 50 51 39 22.

## Habitat



Emilie Robert, animatrice Habitat Economie

La CCFU a élaboré son Plan Local de l'Habitat (PLH) qui a été approuvé par le Comité Régional de l'Habitat le 29 mai 2012.

Ce plan traduit la politique habitat de la CCFU et propose un programme d'actions dont les objectifs sont :

- développer et diversifier l'offre de logements aidés sur le territoire pour répondre aux besoins,
- faciliter la réhabilitation de logements indignes,
- améliorer les conditions de logement des ménages âgés,
- intégrer les objectifs de développement durable dans l'habitat.

L'objectif du PLH est de construire 205 logements locatifs familiaux aidés sur le territoire pour atteindre 725 logements en 2018. Pour cela, la CCFU inscrit chaque année à son budget 90 000 € de soutien financier aux communes qui réalisent des logements aidés.

Une animatrice Habitat / Economie a été recrutée dans le cadre d'une mutualisation avec les communautés de communes de Rive Gauche du lac d'Annecy et du Pays de Fillière. Emilie ROBERT accompagnera ainsi les communes pour assurer le suivi et la mise en œuvre des actions du PLH.



**DÉVELOPPEMENT DURABLE**

L'état des lieux du territoire et le plan d'actions de développement durable, réalisés en concertation avec les élus des 7 communes de la CCFU et un comité d'habitants, sont désormais consultables sur le site internet de la CCFU à la rubrique « cadre de vie ».

Nous vous invitons à le lire et à nous faire part de vos commentaires en ligne ou par écrit à l'adresse de la CCFU.

En effet, ce plan n'est pas un document figé mais au contraire il s'inscrit dans une démarche de progrès pour être enrichi et actualisé une fois par an.

## Accessibilité handicap



L'année 2012 a vu la finalisation du PAVE (Plan de mise en Accessibilité de la Voirie et des Espaces publics) dont l'objectif est de permettre à tous les habitants du territoire d'accéder facilement aux équipements publics et aux commerces via des cheminements considérés comme prioritaires. Ce document peut être consulté sur le site internet de la CCFU à la rubrique « cadre de vie ».

Chaque commune poursuit ainsi, dans la limite de son budget, ses travaux d'aménagement pour que les bâtiments et les espaces publics soient accessibles à tous d'ici 2015.

En 2013, la commission intercommunale souhaite mettre l'accent sur la sensibilisation des habitants aux handicaps. Il est essentiel notamment de rappeler **qu'une bonne accessibilité des voiries passe par des trottoirs dégagés** été comme hiver afin de permettre le passage de fauteuils roulants, de poussettes, de personnes non voyantes ...

Les riverains des voies publiques doivent respecter les règles suivantes :

- pas d'objet mural en saillie sur un trottoir (boîte aux lettres par exemple)
- pas de poubelle ou de panneau au milieu du trottoir
- pas de véhicule (quel que soit le nombre de roues...) sur le trottoir
- des haies qui ne dépassent pas sur la voie publique
- des trottoirs dégagés en cas de neige ou de verglas (voir arrêtés municipaux ou règlement sanitaire départemental pour plus de détails).



## Un ambassadeur de tri au service de l'environnement



A gauche, Valérie Deshaïres et Isabelle Jeantet, responsable du service environnement

Depuis le 1<sup>er</sup> janvier 2013, Valérie DESHAÏRES occupe le poste d'Ambassadeur de tri pour le compte des communautés de communes de Fier et Usses et du Pays de Cruseilles. Sa mission est de développer l'éducation des citoyens aux bonnes pratiques dans les domaines du traitement des déchets, du recyclage et du jardinage. Elle va pour cela intervenir dans les écoles, organiser des conférences et ateliers pratiques, rencontrer les habitants et entreprises du territoire afin de les accompagner dans la mise en œuvre des bonnes pratiques au quotidien. Cette démarche de mutualisation entre collectivités permet de répondre à des enjeux importants en matière d'environnement.

Depuis 2008, le service environnement a déjà déployé différentes mesures qui ont

permis d'augmenter le volume de déchets triés au détriment du volume d'ordures ménagères récoltées en porte à porte. Il est important de souligner que les déchets triés sont valorisés et permettent à la CCFU de bénéficier de soutiens financiers versés par des sociétés agréées (Eco-Emballages, Eco-Système, Eco-Folio). Ces aides sont passées de 25 958 € en 2008 à 73 350 € en 2012.

Les recettes ainsi générées permettent à la CCFU d'améliorer le service : aménagement de nouvelles aires de tri, installation de conteneurs enterrés, renouvellement du parc de conteneurs ...

Les efforts entrepris par chacun doivent néanmoins progresser ; l'Ambassadeur de tri permettra ainsi à la CCFU de renforcer et d'amplifier les actions auprès de tous.

## Des panneaux d'information pour vous aider à mieux trier



11 panneaux d'information ont été installés sur les principales aires de tri sélectif de la CCFU afin d'informer les habitants sur les bons gestes de tri.

Vous trouvez sur ces panneaux les explications nécessaires permettant de déposer vos déchets dans les différents conteneurs (journaux/magazines - verre - emballages ménagers).

Les panneaux indiquent également les lieux spécifiques pour l'évacuation de vos déchets spéciaux.



## Services de l'eau

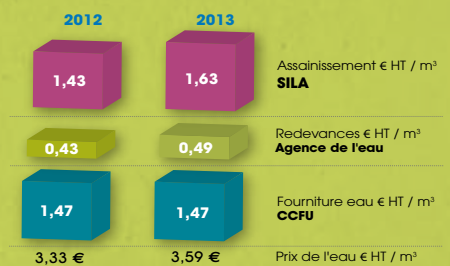
### MIEUX COMPRENDRE LE TARIF DE L'EAU

La CCFU émet les factures d'eau qui se décomposent de la manière suivante :

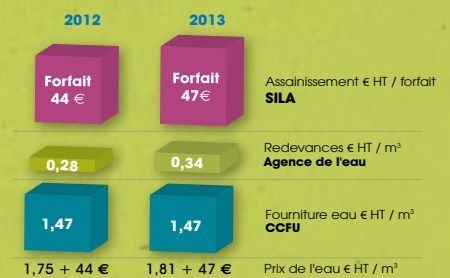
- fourniture de l'eau - **part CCFU**
- redevances pollution, prélèvement, modernisation des réseaux - part encaissée par la CCFU et reversée à l'**Agence de l'eau**
- assainissement collectif ou non collectif (SPANC) - part encaissée par la CCFU et reversée au **SILA**

L'évolution du prix du m<sup>3</sup> d'eau dépend donc de ces différents tarifs votés de manière indépendante par les 3 établissements publics précités.

#### • Communes avec assainissement collectif



#### • Communes avec assainissement non collectif : SPANC



### RÈGLEMENT DE VOTRE FACTURE D'EAU

La CCFU propose depuis janvier 2012 le règlement en ligne des factures d'eau via le **site www.ccfu.fr**.

9% des abonnés utilisent ce nouveau service, 20% sont prélevés et 71% continuent de régler par chèque ou en espèces auprès de la trésorerie. L'objectif de la CCFU est de réduire ce dernier chiffre ; le règlement par chèque ou espèces induit en effet des coûts supplémentaires de traitement pour nos services et représente une contrainte pour l'abonné qui doit envoyer un chèque ou se déplacer à la Trésorerie de Seynod. Nous vous invitons à opter pour le paiement en ligne ou le prélèvement automatique à l'échéance. Pour toute question, contactez le service de l'eau au 04 50 77 24 04.

### ENTRETIEN DE VOS INSTALLATIONS

Nous rappelons que l'entretien des installations chez les particuliers (chaudière, chauffe-eau, cumulus, piscine...) relève de la seule responsabilité des abonnés et qu'en aucun cas la CCFU accordera des dégrèvements de consommation d'eau suite à des fuites sur ces installations.

# CALENDRIER DES MANIFESTATIONS 2013

## FÉVRIER

- **Samedi 9**  
SILLINGY  
> **CONCOURS DE BELOTE**  
par Sillinboutes SAR
- **Dimanche 10**  
LA BALME DE SILLINGY  
> **THÉ DANSANT**  
par Les Amis de La Balme Salle G. Daviet
- **Jeudi 14**  
LA BALME DE SILLINGY  
> **MATINÉE MUSICALE**  
par de Cocon à Papillon Salle des aînés
- **Vendredi 15**  
LA BALME DE SILLINGY  
> **CONCOURS DE BELOTE**  
par le CFRBS Salle du Bois Joli
- **Dimanche 17**  
LA BALME DE SILLINGY  
> **REPAS DES AFN DE CHOISY**  
par l'AFN de Choisy Salle G. Daviet
- **Vendredi 22**  
CHOISY  
> **BALADE NOCTURNE**  
par Chemins Faisant
- **Samedi 23**  
LA BALME DE SILLINGY  
> **FEST NOZ DU COMITÉ DE JUMELAGE**  
Salle G. Daviet
- **Dimanche 24**  
NONGLARD  
> **REPAS DE LA PAROISSE**  
Salle des fêtes  
LA BALME DE SILLINGY  
> **REPAS CONCERT POT AU FEU BRETON**  
par le Comité de jumelage Salle G. Daviet
- **Jeudi 28**  
LOVAGNY  
> **DON DU SANG**  
par l'EFS Maison du Village

## MARS

- **Samedi 2**  
SILLINGY  
> **THÉÂTRE «LES RIMAILLEURS»**  
SAR
- **Vendredi 8**  
SILLINGY  
> **SOIRÉE SKI CLUB**  
par le Ski Club La Mandallaz SAR
- **Samedi 9**  
LA BALME DE SILLINGY  
> **SOIRÉE DU BASKET CLUB**  
Salle du Bois Joli
- **Du 15 au 24**  
LA BALME DE SILLINGY  
> **11<sup>e</sup> FESTIVAL DES ARTS SCÉNIQUES**  
par la Mairie Salle G. Daviet et Espace 2000
- **Dimanche 17**  
SILLINGY  
> **CONCOURS DE BELOTE**  
par le Comité de Jumelage SAR

- **Samedi 30 - Dimanche 31**  
SILLINGY  
> **THÉÂTRE BAGATELLE**  
SAR

## AVRIL

- **Lundi 1<sup>er</sup>**  
CHOISY  
> **CHASSE À L'OEUF**  
par le Comité des Fêtes Parcours de santé
- **Vendredi 5**  
LA BALME DE SILLINGY  
> **DON DU SANG**  
par EFS Espace 2000
- **Samedi 6**  
LA BALME DE SILLINGY  
> **SOIRÉE DE L'APE DE VINCY**  
par l'APE Les Marmouseys Salle G. Daviet
- **Samedi 6 - Dimanche 7**  
SILLINGY  
> **TOURNOI ADULTES DE DOUBLES**  
par Le Badminton Club Gymnase de Sillingy  
CHOISY  
> **THÉÂTRE ADULTE**  
par le Club de Loisirs
- **Dimanche 7**  
CHOISY  
> **VIDE GRENIERS**  
par le Comité des Fêtes Chef-Lieu
- **Samedi 13**  
SILLINGY  
> **REPAS DANSANT**  
par le Sou des Ecoles SAR
- **Samedi 13 - Dimanche 14**  
LA BALME DE SILLINGY  
> **SALON VINS ET TERROIRS**  
par Le CFRBS+Mairie Salle G. Daviet  
CHOISY  
> **THÉÂTRE ENFANTS**  
par le Club de Loisirs Salle des Fêtes
- **Samedi 13**  
SALLENÔVES  
> **SOIRÉE BRÉCHETS**  
par le Resto des P'tits Loups
- **Dimanche 14**  
LA BALME DE SILLINGY  
> **CONCOURS INTERDÉPARTEMENTAL DE VACHES MONTBÉLIARDES**  
par le Comité des éleveurs  
LA BALME DE SILLINGY  
> **CONCOURS DE TRUITES**  
par l'Association Pêche Loisirs Lac
- **Samedi 20**  
SILLINGY  
> **THÉÂTRE BAGATELLE**  
SAR
- **Dimanche 21**  
LA BALME DE SILLINGY  
> **THÉ DANSANT DES UDC AFN**  
par l'UDC AFN La Balme Salle G. Daviet
- **Dimanche 28**  
NONGLARD  
> **VIDE GRENIER**  
par le CAN Espace Jeux

## MAI

- **Mercredi 1<sup>er</sup>**  
LA BALME DE SILLINGY  
> **VIDE-GRENIER BALM'DANCE**  
par Balm'Dance Chef lieu
- SILLINGY  
> **RANDONNÉE VIT DE LA MONTAGNE D'AGE**  
par le Cyclo Club de La Mandallaz Départ de Sillingy
- **Dimanche 5**  
CHOISY  
> **JOURNÉE RANDO**  
par Chemins Faisant
- **Jeudi 9**  
LA BALME DE SILLINGY  
> **FESTITWIRL**  
par Danse Twirl Academia Salle G. Daviet
- **Vendredi 24**  
LA BALME DE SILLINGY  
> **OUVERTURE DU PARC DES JARDINS DE HAUTE-SAVOIE**  
par OAET Parc des Jardins de HS
- **Samedi 25**  
CHOISY  
> **THÉÂTRE**  
par le Club des Loisirs Parcours de Santé  
CHOISY  
> **NUIT DES CONTES**  
par le Comité des Fêtes Parcours de Santé  
LA BALME DE SILLINGY  
> **HILLBILLY WESTERN CLUB**  
par Hillbilly Salle G. Daviet
- **31 mai, 1<sup>er</sup> et 2 juin**  
LA BALME DE SILLINGY  
> **RENDEZ-VOUS AUX JARDINS**  
par OAET - CCFU Parc des Jardins de HS

## JUIN

- **Samedi 1<sup>er</sup> - Dimanche 2**  
LA BALME DE SILLINGY  
> **TOURNOI INTERNATIONAL DES ARTS MARTIAUX**  
Salle G. Daviet + Lac
- **Samedi 8**  
SILLINGY  
> **FESTI'BAGATEL**  
SAR
- **Samedi 15**  
LA BALME DE SILLINGY  
> **REPAS DANSANT DES ARTS MARTIAUX**  
Salle du Bois Joli
- **Samedi 15 - dimanche 16**  
LOVAGNY  
> **FIER FESTIVAL**  
Château de Montrottier
- **Samedi 22**  
CHOISY  
> **FÊTE DE LA MUSIQUE**  
par le Comité des Fêtes
- **Samedi 22 dimanche 23**  
LA BALME DE SILLINGY  
> **FÊTE DES MINIS FLOTS**  
par Les Mini Flots Lac

## Vendredi 28

- LA BALME DE SILLINGY  
> **FÊTE DE LA MUSIQUE**  
par l'OAET Parc des Jardins de HS
- **Samedi 29**  
SALLENÔVES  
> **VOGUE ET BAL DES JEUNES**  
par le Comité des Fêtes  
NONGLARD  
> **CONCOURS DE PÉTANQUE NOCTURNE**  
par le CAN Parking Espace Jeux  
LOVAGNY  
> **FÊTE DE LA SAINT-JEAN**  
par le Comité des Fêtes
- **Dimanche 30**  
SALLENÔVES  
> **VOGUE, REPAS, BAL MUSETTE**  
par le Comité des Fêtes

## JUILLET

- **Jeudi 4**  
LA BALME DE SILLINGY  
> **DON DU SANG**  
par EFS Espace 2000
- **Samedi 6**  
LA BALME DE SILLINGY  
> **FÊTE DU LAC**  
par CFRBS et Mairie Lac
- **Dimanche 7**  
LA BALME DE SILLINGY  
> **MEETING DE VOITURES ANCIENNES ET D'EXCEPTION**  
par l'APE d'Avully Lac
- **Samedi 13**  
SILLINGY  
> **FEUX D'ARTIFICE - BAL**
- **Dimanche 14**  
CHOISY  
> **COURSE DE CAISSES À SAVON**  
par le Comité des Fêtes
- **Vendredi 19**  
LA BALME DE SILLINGY  
> **MARCHÉ DE PRODUITS DU TERROIR**  
par OAET Parc des Jardins de HS

## AOÛT

- **Du 15 au 18**  
LA BALME DE SILLINGY  
> **CONCOURS DE PÊCHE «ENDURO CARPES ET ESTURGEONS»**  
par Balme Pêche Loisirs Lac
- **Vendredi 23**  
LA BALME DE SILLINGY  
> **EXPOSITION D'ART ET D'ARTISANAT**  
par l'OAET Parc des Jardins de HS
- **Dimanche 25**  
SILLINGY  
> **RANDONNÉE PÉDESTRE AACCS**

# Le parc des Jardins de Haute-Savoie :

# DES PROJETS POUR 2013 !



Pour sa quatrième saison, le Parc des Jardins de Haute-Savoie confirme son statut de site touristique incontournable. De mai à septembre 2012, 30 000 visiteurs ont en effet franchi les portes de ce petit paradis, dans lequel on se trouve si bien !

Les 55 jardins aménagés par les communes du territoire Usse et Bornes vous immergent dans un lieu pétillant de couleurs et débordant de senteurs le

temps d'une balade. Et pour ceux qui ont eu l'occasion de rencontrer l'un des jardiniers du Parc, ils diront que c'est un lieu où vogue la douceur ...

Les nouvelles animations adaptées aux enfants ont connu un vif succès et confèrent au Parc une dimension supplémentaire : l'animation pédagogique à destination du jeune public.

En 2013, le Parc sera agrandi et accueillera de nouveaux projets.

En matière de communication, des flashcodes seront affichés sur chaque parcelle et permettront aux visiteurs d'accéder à un maximum d'informations sur chaque commune en flashant les codes avec un smartphone.

En matière de sensibilisation et de pédagogie et pour répondre à une demande croissante du public, un jardin pédagogique sera créé avec des ateliers autour des 5 sens qui permettront de mettre en avant la biodiversité, le compostage ... Des visites à thème seront également proposées : les plantes aromatiques, les fleurs comestibles, les légumes, les plantes économes en eau pour répondre à de nombreuses questions des visiteurs curieux.



Enfin, le Parc des Jardins de Haute-Savoie, et plus largement le site du Lac de La Balme de Sillingy, accueilleront dès ce printemps une collection de cerisiers à fleurs unique dans notre pays. Environ 200 espèces différentes de cerisiers à fleurs vont être prochainement plantées. Ce projet s'inscrit dans l'objectif de sauvegarde des espèces menacées de disparition (arbres très rares).

Un jardin, composé de variétés anciennes d'arbres fruitiers et de cerisiers à fleurs, sera également créé dans chacune des 55 communes du territoire des Usse et Bornes, créant ainsi la « Route des Jardins de Haute-Savoie ».

## INFORMATIONS PRATIQUES

### ■ ACCUEIL CCFU

171, place Claudius Luiset 74330 SILLINGY

[www.ccfu.fr](http://www.ccfu.fr)

Ouvert du lundi au vendredi :  
8h-12h et 13h-17h

Attention : fermeture le mercredi  
après-midi et à 16h le vendredi.

### ■ POUR NOUS CONTACTER

#### > ACCUEIL GÉNÉRAL

Tél. 04 50 77 70 74

Fax. 04 50 77 72 80

[ccfu@ccfu.fr](mailto:ccfu@ccfu.fr)

#### > SERVICE DE L'EAU

• Facturation, emménagement,  
déménagement  
Tél. 04 50 77 24 04

• Demande de création de branchement  
Tél. 04 50 77 15 34

• En cas d'urgence (soir, week-end et férié)  
Tél. 06 71 58 41 57

• Urgence assainissement SILA  
Tél. 04 50 33 89 89

#### > SERVICE TRANSPORTS SCOLAIRES

Renseignements et inscriptions  
Tél. 04 50 77 24 03

#### > SERVICE PETITE ENFANCE

Tél. 04 50 68 77 11

#### > SERVICE DE GESTION DES ORDURES MÉNAGÈRES, ENCOMBRANTS ET COMPOSTEURS

Tél. 04 50 77 71 17

#### > COLLÈGE DE SILLINGY

Tél. 04 50 68 82 83

#### > DÉCHETTERIE D'ÉPAGNY

Ouverture :

- Lundi : 13h30 à 17h30,  
fermée le matin
- Mardi, mercredi, vendredi,  
samedi, dimanche :  
9h à 12h et 13h30 à 17h30
- Jeudi : fermée

A partir du 31 mars 2013 :  
fermeture à 18h30.

La déchetterie est fermée  
les jours fériés.

