

## SOMMAIRE

- BUDGET 2013
- AUGMENTATION DU TARIF DE LA CARTE DE TRANSPORT SCOLAIRE
- MODERNISATION DU GYMNASSE
- ÉTÉ 2013 : POURQUOI LES GENS DU VOYAGE SUR LE TERRITOIRE DE LA CCFU ?
- ENVIRONNEMENT : ACTIONS DE SENSIBILISATION AUPRÈS DU JEUNE PUBLIC
- MANIFESTATIONS 2013
- LE PARC DES JARDINS DE HAUTE-SAVOIE



Ont participé à l'élaboration de ce bulletin :

- le président
- les présidents des commissions
- la commission communication
- les services de la CCFU

sous la responsabilité de Marcel Mugnier-Pollet.

## LE MOT DU PRÉSIDENT



*Je commencerai ce bulletin en vous remerciant !*

*Je tiens en effet à vous remercier pour les bons résultats de la CCFU en matière de tri des déchets. Nous n'avons cessé depuis le début du mandat de développer notre politique de gestion environnementale en faveur du tri : multiplication des aires de tri sélectif, installation de panneaux d'informations pour vous aider à mieux trier, actions de sensibilisation ... Au delà de notre politique, les vrais acteurs du tri sont les habitants du territoire, et les chiffres l'attestent, vous avez sensiblement modifié vos habitudes en matière de gestion des déchets ménagers. La tendance s'est en effet inversée, le tonnage d'ordures ménagères tend à diminuer, parallèlement, le volume des déchets triés augmente. Je vous encourage à poursuivre vos efforts dans cette voie.*

*L'autre point que je souhaite aborder à travers ces quelques lignes est celui de l'accueil des gens du voyage dans le cadre des grands passages. Conformément à la loi du 5 juillet 2000 et au schéma départemental relatif à l'accueil et à l'habitat des gens du voyage, la CCFU a l'obligation de mettre à disposition un terrain pour la mise en place de l'aire de grand passage destinée à accueillir les gens du voyage sur l'arrondissement d'Annecy du 1er juin au 30 septembre 2013. C'est sur la commune de Choisy, au lieu-dit les Menulles qu'un terrain de 4 hectares a été pour cela réquisitionné par le Préfet. La CCFU a procédé aux installations imposées par la loi et respecte ainsi ses obligations. Le coût supporté par la CCFU pour cette opération s'élève à environ 50 000 euros.*

*Le schéma départemental définit un calendrier d'implantation des aires de grands passages pour l'arrondissement d'Annecy. Ainsi, la Communauté de Communes de Rive Gauche du Lac est désignée pour 2014, le Pays d'Alby pour 2015, la Communauté d'Agglomération d'Annecy pour 2016 ... Si la règle semble respecter un principe d'équité entre les collectivités qui participent à tour de rôle à l'accueil de ces populations nomades durant leurs déplacements estivaux, je déplore dans ce fonctionnement que les charges financières ne soient pas partagées. La CCFU qui compte 14 000 habitants supporte en effet les mêmes charges que la C2A qui compte plus de 140 000 habitants ! Je souhaite sensibiliser mes collègues élus pour faire évoluer ce schéma vers une répartition équitable des charges financières.*

*Enfin, je vous informe de la prochaine mise en service du giratoire de Seysollaz en décembre 2013. La CCFU a participé à hauteur de 140 000 € pour les travaux de réseau d'eau.*

*Je vous souhaite à toutes et à tous un très bel été.*

**François Daviet**

Président de la CCFU  
Maire de La Balme de Sillingy



Pour vous aider à mieux trier vos déchets ménagers, la CCFU met à votre disposition le guide de tri :

- Où trier et comment trier ?
- Les jours et horaires d'ouverture de votre déchèterie.

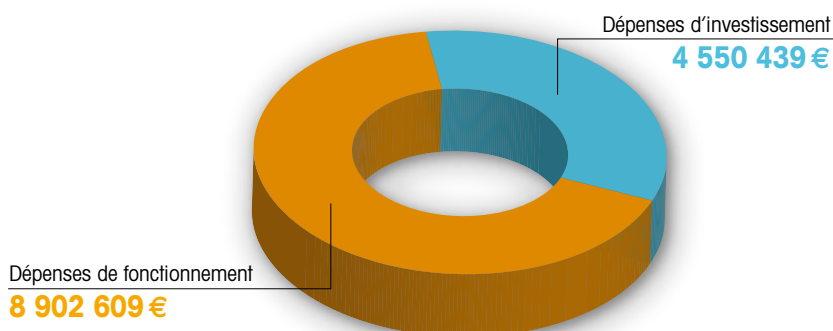
Cette petite brochure, pratique à conserver chez soi, est jointe dans ce bulletin. Elle est également disponible dans les mairies ainsi qu'à la CCFU.



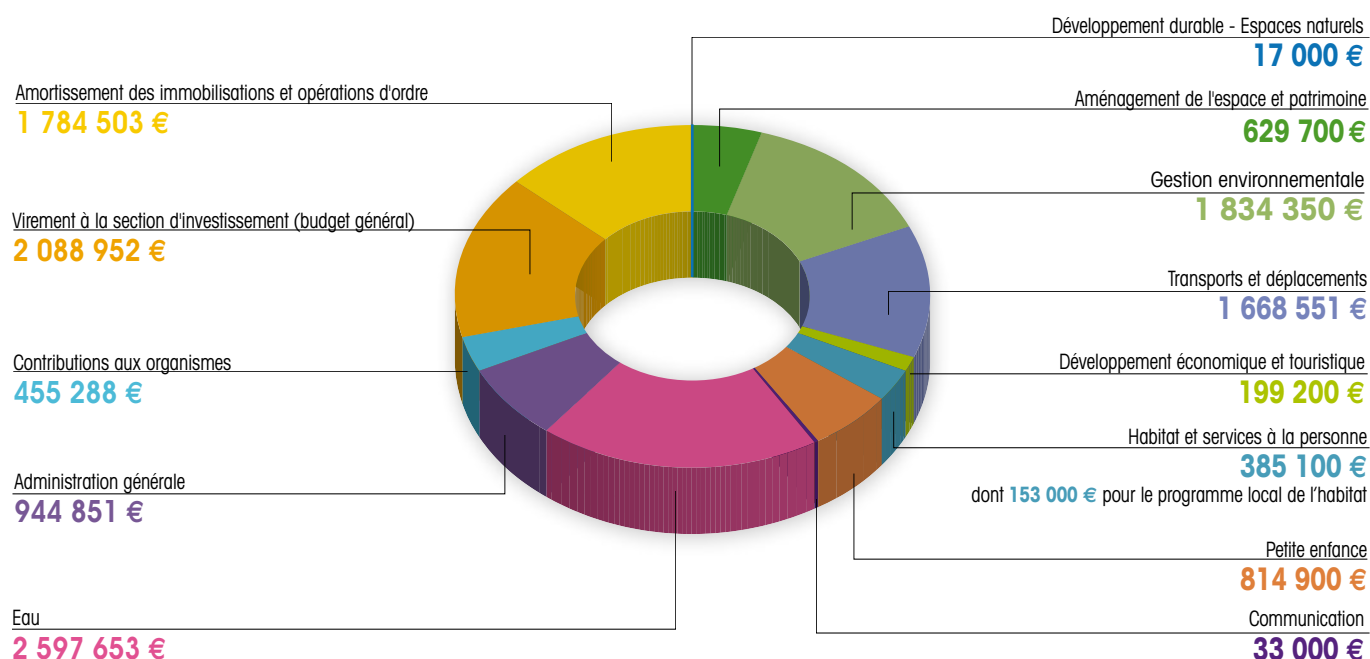
## Budget 2013

Le budget de la CCFU est composé du budget général et du budget annexe de l'eau.

Globalisé, il représente en 2013 la somme de 13 453 048 €, répartie entre les dépenses de fonctionnement et celles d'investissement.



## ■ RÉPARTITION DES DÉPENSES DU BUDGET 2013



## ■ BUDGET 2013 : D'OÙ VIENNENT LES RECETTES ?

### FISCALITÉ DIRECTE

Elle est composée des taxes suivantes : taxe d'habitation (TH), 2 taxes foncières (foncier bâti - FB et foncier non bâti - FNB), Cotisation Foncière Entreprises (CFE).

Les taux des taxes votés pour 2013 sont les suivants :

- > Taxe d'habitation : ..... 4,32 %
- > Taxe foncière (bâti) : ..... 3,45 %
- > Taxe foncière (non bâti) : ..... 17,36 %
- > CFE : ..... 5,71 %

### TAXE D'ENLÈVEMENT DES ORDURES MÉNAGÈRES (TEOM)

Le montant de la TEOM est calculé sur la même base que la taxe foncière, sur les propriétés bâties.

Le taux voté pour 2013 est maintenu à 10,80 %.

### DOTATIONS ET PARTICIPATIONS

Il s'agit principalement de la participation du département pour l'organisation des transports scolaires secondaires

(1 300 000 €), de la Dotation Globale de Fonctionnement (DGF) versée par l'Etat (235 213 €) et du soutien financier de la Caisse d'Allocations Familiales (CAF) pour le service Petite Enfance (212 000 €).

### RECETTES DES SERVICES

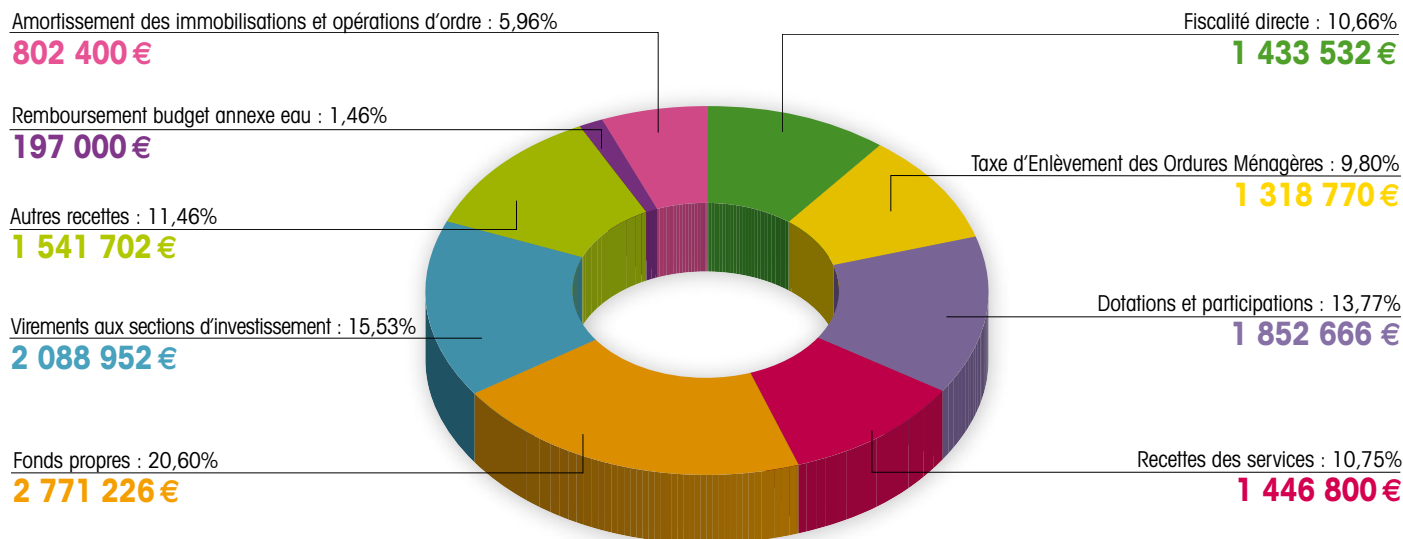
Les recettes attendues des différents services sont composées de :

- > recettes du service de l'eau : ..... 1 182 500 €
- > recettes du service des transports scolaires : ..... 148 000 €
- > recettes du service Petite Enfance : ..... 108 000 €

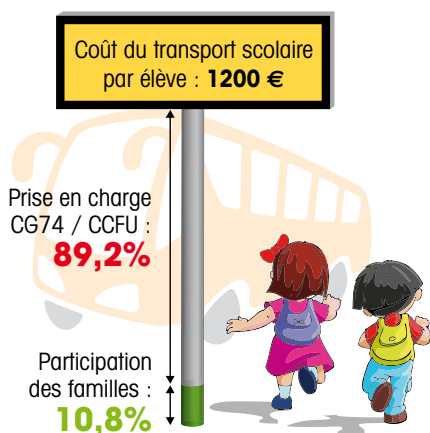
### AUTRES RECETTES

Il s'agit principalement du fonds de compensation de la TVA et des subventions aux investissements attendues, notamment les subventions pour les travaux du gymnase, le FISAC, les travaux d'eau potable.

## RÉPARTITION DES RECETTES DU BUDGET 2013



## Augmentation du tarif de la carte de transport scolaire



Le Conseil Général a la compétence des Transports Scolaires secondaires. Il en délègue l'organisation à la CCFU sur le territoire de celle-ci et lui verse une subvention pour couvrir les dépenses liées au coût du transport.

Les élèves habitant à moins de 3 km de leur établissement de secteur ne sont plus pris en charge par le Conseil Général et restent donc financés par la communauté de communes.

Cette mesure concerne 260 élèves et représente désormais un coût supplémentaire d'environ 150 000 €.

Une augmentation du tarif de la carte de transport scolaire a été votée en conseil communautaire afin de compenser ce déficit. Rappelons que le coût réel de transport d'un élève pour une année est de 1 200 €.

Le prix d'une carte de transport scolaire pour l'année 2013-2014 s'élève à 130 € pour un enfant, 215 € pour deux enfants et 276 € pour trois enfants et plus.

Malgré son augmentation, la somme demandée aux familles pour l'inscription d'un enfant ne représente finalement que 10,8% du coût réel.

## Modernisation du gymnase



Les travaux de rénovation et d'extension du gymnase terminés fin 2012 ont donné un beau coup de jeune au bâtiment construit il y a 20 ans.

Rappelons que le coût global de cette opération s'élève à 1 045 746 € TTC, auquel il convient de déduire 548 000 € de recettes perçues (subventions et reversement du fond de compensation de la TVA).



## Eté 2013 :

# pourquoi les gens du voyage sur le territoire de la CCFU ?



Le schéma départemental relatif à l'accueil et à l'habitat des gens du voyage impose sur la Haute-Savoie, du 1<sup>er</sup> juin au 30 septembre 2013, une aire temporaire de stationnement pour les grands groupes dans chacun des 4 arrondissements du département : Annecy, Bonneville, Saint-Julien-en-Genevois, et Thonon les Bains.

Un calendrier de rotation des aires tournantes est pour cela défini dans le schéma. Pour l'arrondissement d'Annecy, il appartient cette année 2013 à la CCFU d'accueillir les grands passages.

Depuis le 1<sup>er</sup> décembre 2011, les communes de la CCFU ne sont plus compétentes en matière d'accueil des

gens du voyage. La CCFU, désormais compétente, a donc été contrainte de proposer au Préfet plusieurs terrains répondant à des critères techniques bien définis.

Après une visite des 7 communes du territoire, le Préfet a finalement réquisitionné un terrain situé sur Choisy, au lieu-dit les Menulles, en face du terrain de foot, pour la période du 1<sup>er</sup> juin au 30 septembre 2013.

La Communauté de Communes s'engage à mettre en œuvre toutes les mesures nécessaires à la préservation de l'ordre, de la tranquillité et de la sécurité publics. Elle dispose pour cela du soutien de la gendarmerie et d'un médiateur, désigné par le Préfet, chargé des relations avec les gens du voyage.

Nous rappelons que la CCFU est dans l'obligation de respecter la loi et le schéma départemental d'accueil des gens du voyage en ce qui concerne les grands passages. Faute de quoi, elle ne serait pas autorisée à interdire leurs stationnements illicites sur son territoire.

A titre d'information, la CCFU a inscrit la somme de 50 000 € à son budget 2013 pour répondre à cette obligation d'accueil.

## Environnement :

# actions de sensibilisation auprès du jeune public



Mise en place du compostage à l'école d'Avully

La CCFU a renforcé son service Environnement avec l'embauche en 2013 de Valérie DESHAIRES en qualité d'animatrice nature / environnement. Valérie propose au public scolaire des animations sur le tri des déchets ménagers, une sensibilisation au compostage, une visite du centre de tri à Villy-le-Pelloux pour les enfants de cycle 3, des ateliers et animations sur le thème du jardinage au Parc des Jardins de Haute-Savoie.

En 2013, plusieurs établissements ont pu profiter de ces nouvelles actions. Le Conseil Municipal Jeunes de La Balme et une classe CE2-CM1 de Nonglard ont ainsi pu visiter le centre de tri.

Un site de compostage a été installé à l'école d'Avully de La Balme afin de valoriser les matières biodégradables issues des déchets de cantine.

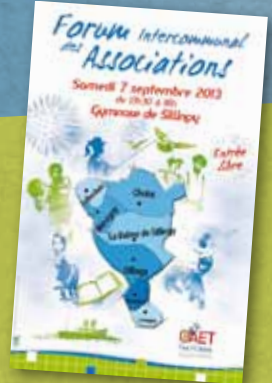
55 élèves du CE2 au CM2 ont été initiés à la pratique du compostage et l'utilisent quotidiennement.

Enfin, les écoles de Nonglard, Sallenôves et Mésigny ont participé aux animations organisées au Parc des Jardins de Haute-Savoie dans le cadre des « Rendez-vous aux Jardins ». Ateliers graines, activités ludiques sur le thème du jardin, chasse au trésor dans le Parc... ont fait le bonheur des apprentis jardiniers.



Les élèves de l'école de Mésigny lors de l'atelier « graines de curieux »

# CALENDRIER DES MANIFESTATIONS 2013



## FORUM DES ASSOCIATIONS

Le Forum Intercommunal des Associations se tiendra **le samedi 7 septembre 2013 de 13h30 à 18h** au gymnase de Sillingy. Cette manifestation rassemble les associations des 7 communes du territoire pour une journée de démonstrations et d'informations.

## JUIN

- ▶ **Vendredi 21**  
LA BALME DE SILLINGY  
> **CONCOURS DE PÉTANQUE**  
Danse Twirl Academia  
par Danse Twirl Academia
- ▶ **Samedi 22**  
LA BALME DE SILLINGY  
> **SPECTACLE DE FIN D'ANNÉE DE BALM'DANCE**  
Salle G. Daviet  
par Balm'Dance
- ▶ **Samedi 22**  
CHOISY  
> **FÊTE DE LA MUSIQUE**  
Chef-lieu  
par le Comité des Fêtes
- ▶ **Samedi 22 et dimanche 23**  
LA BALME DE SILLINGY  
> **FÊTE DES MINI-FLOTS**  
Lac  
par Les Mini-Flots
- ▶ **Dimanche 23**  
LA BALME DE SILLINGY  
> **VIDE GRENIER**  
Parking salle G. Daviet  
par le Club Sportif La Balme
- ▶ **Vendredi 28**  
LA BALME DE SILLINGY  
> **FÊTE DE LA MUSIQUE**  
Parc des Jardins de H-S  
par OAET
- ▶ **Samedi 29**  
NONGLARD  
> **CONCOURS DE PÉTANQUE NOCTURNE**  
par CAN
- ▶ **Samedi 29**  
LOVAGNY  
> **FEUX DE LA SAINT JEAN**  
Sommet chemin  
des Cézards  
par le Comité des Fêtes
- ▶ **Samedi 29 et dimanche 30**  
SALLENÔVES  
> **WEEK END DE LA VOGUE**  
Chef-lieu  
par le Comité des Fêtes

## JUILLET

- ▶ **Samedi 6**  
LA BALME DE SILLINGY  
> **FÊTE DU LAC**  
Lac  
par CFRBS + Mairie
- ▶ **Dimanche 7**  
LA BALME DE SILLINGY  
> **MEETING DE VOITURES ANCIENNES ET D'EXCEPTION**  
Lac  
par l'APE d'Avully
- ▶ **Samedi 13**  
SILLINGY  
> **BAL POPULAIRE ET FEUX D'ARTIFICE**  
Parking SAR  
par AACS
- ▶ **Samedi 13**  
MÉSIGNY  
> **CONCOURS DE PÉTANQUE, REPAS ET FEUX D'ARTIFICE**  
Chef-lieu
- ▶ **Dimanche 14**  
CHOISY  
> **COURSE DE CAISSE À SAVON FOLKLORIQUE REPAS ET BAL**  
Chef-lieu  
par le Comité des Fêtes

- ▶ **Vendredi 19**  
LA BALME DE SILLINGY  
> **MARCHÉ DE PRODUITS DU TERROIR AU PARC DES JARDINS DE HAUTE-SAVOIE**  
Parc des Jardins de H-S  
Domaine du Tornet  
par l'OAET
- ▶ **Dimanche 28**  
LA COMBE DE SILLINGY  
> **FÊTE PAYSANNE**  
par l'AEPM
- ▶ **Du 29 juillet au 2 août**  
LA BALME DE SILLINGY  
> **ECOLE DE VOILE ITINÉRANTE SUR LE LAC**  
Lac  
par l'Ecole itinérante de voile de Haute-Savoie

## AOÛT

- ▶ **Du 15 au 18**  
LA BALME DE SILLINGY  
> **CONCOURS DE PÊCHE « ENDURO CARPES ET ESTURGEONS »**  
Lac  
par Association Balme Pêche Loisirs
- ▶ **Vendredi 23**  
LA BALME DE SILLINGY  
> **EXPOSITION D'ART ET D'ARTISANAT AU PARC DES JARDINS DE HAUTE-SAVOIE**  
Parc des Jardins de H-S  
Domaine du Tornet  
par OAET

- ▶ **Dimanche 25**  
SILLINGY  
> **RANDONNÉE PÉDESTRE**  
par AACS

## SEPTEMBRE

- ▶ **Dimanche 1<sup>er</sup>**  
SILLINGY  
> **FÊTE PAYSANNE**  
Chef-lieu  
par AACS
- ▶ **Samedi 7**  
LA BALME DE SILLINGY  
> **FORUM INTERCOMMUNAL DES ASSOCIATIONS**  
Gymnase de Sillingy  
par OAET
- ▶ **Dimanche 8**  
LA BALME DE SILLINGY  
> **RANDO ROUTE**  
Départ de Sillingy  
par le Cyclo club de La Mandallaz
- ▶ **Vendredi 13**  
SALLENÔVES  
> **CONFÉRENCE «SALLENÔVES ET SON PASSÉ»**  
Salle polyvalente  
par Lo'z Amis d'Sallanuve
- ▶ **Samedi 14**  
LA BALME DE SILLINGY  
> **THÉÂTRE «EN VERT ET CONTRE TOUT» PAR THÉART&CO**  
Espace 2000  
par Mairie
- ▶ **Dimanche 22**  
LA BALME DE SILLINGY  
> **FÊTE DE LA BATTEUSE**  
Rond-point du chef lieu  
Les Amis de La Balme

- ▶ **Dimanche 22**  
LA BALME DE SILLINGY  
> **BALADE DÉCOUVERTE DU PATRIMOINE LOCAL**  
par CLD / OAET
- ▶ **Jedi 26 - 20h**  
SILLINGY  
> **CONFÉRENCE SUR LES VIOLENCES CONJUGALES**  
SAR
- ▶ **Samedi 28**  
LA BALME DE SILLINGY  
> **REPAS DES VIRADES DE L'ESPOIR**  
Salle G. Daviet  
par Vaincre la mucoviscidose
- ▶ **Dimanche 29**  
LA BALME DE SILLINGY  
> **VIRADES DE L'ESPOIR**  
Lac  
par Vaincre la mucoviscidose

## OCTOBRE

- ▶ **Vendredi 4 - 20h**  
SILLINGY  
> **CONFÉRENCE HORTICOLE DE M. J-CLAUDE MOIRON**  
SAR
- ▶ **Dimanche 6**  
LOVAGNY  
> **BROCANTE**  
Chef-lieu  
par le Comité des Fêtes
- ▶ **Samedi 19 et dimanche 20**  
LA BALME DE SILLINGY  
> **SALON DES CRÉATEURS**  
Salle G. Daviet  
par Escarcelle 74
- ▶ **Samedi 19**  
NONGLARD  
> **MARCHÉ D'AUTOMNE**  
par APE
- ▶ **Samedi 19**  
CHOISY  
> **BAL DES ADOS**  
Salle des fêtes  
par le Comité des Fêtes
- ▶ **Samedi 26**  
NONGLARD  
> **LOTO**  
Salle des fêtes  
par CAN
- ▶ **Dimanche 27**  
LA BALME DE SILLINGY  
> **FOIRE DE LA BATHIE**  
Chef-lieu  
par CFRBS + mairie + comité des éleveurs

## NOVEMBRE

- ▶ **Samedi 16**  
NONGLARD  
> **SOIRÉE CHOUCROUTE**  
Salle des fêtes  
par APE

- ▶ **Samedi 16**  
SILLINGY  
> **SOIRÉE DANSANTE ANNÉES 80 ANIMATION CARITATIVE**  
SAR  
par AACS
- ▶ **Samedi 16 et dimanche 17**  
CHOISY  
> **EXPOSITION DES ARTISTES AMATEURS**  
Salle des fêtes  
par le Comité des Fêtes
- ▶ **Dimanche 17**  
SALLENÔVES  
> **CROZIFLETTE GÉANTE**  
Salle polyvalente  
par Les amis du temps libre
- ▶ **Samedi 24**  
NONGLARD  
> **TÉLÉTHON**  
Salle des fêtes  
par CAN
- ▶ **Samedi 23 et dimanche 24**  
SILLINGY  
> **MARCHÉ DE NOËL**  
SAR  
par Passions et violons d'Ingres
- ▶ **Samedi 23 et dimanche 24**  
LA BALME DE SILLINGY  
> **SALON DU JEU, DU JOUET ET DE LA MAQUETTE**  
Salle G. Daviet  
par Les Mini-Flots
- ▶ **Samedi 30**  
LA BALME DE SILLINGY  
> **SOIRÉE DANSANTE**  
Salle G. Daviet  
par AS Sillingy

## DÉCEMBRE

- ▶ **Samedi 7 et dimanche 8**  
LA BALME DE SILLINGY  
> **MARCHÉ DE NOËL ET EXPOSITION DES ARTISTES**  
Place du marché + salle des Fartoz  
par GAEB + mairie
- ▶ **Samedi 7**  
LA BALME DE SILLINGY  
> **SPECTACLE DE NOËL POUR LES ENFANTS CHOUCOU LE CLOWN**  
Salle de spectacle  
Espace 2000  
par la Mairie
- ▶ **Samedi 14**  
LA BALME DE SILLINGY  
> **CHALLENGE DU JUDO CLUB DE LA MANDALLAZ**  
Salle du Bois Joli  
par le Judo Club La Mandallaz
- ▶ **Samedi 14 et dimanche 15**  
LA BALME DE SILLINGY  
> **TOURNOI NANO BRACHET**  
Salle G. Daviet  
par le Club sportif



## C'est parti pour une nouvelle saison !

**Ouvert du 24 mai au 30 septembre 2013 au lac de La Balme**  
tous les jours de 9 à 19h (fermeture à 18h en juin et septembre) - **Entrée libre**

### **VENDREDI 28 JUIN - À partir de 19h**

#### ► Les Jardins en Musique

Les jardins fêtent la musique et invitent les artistes musiciens à faire découvrir leur talent à l'occasion de cette soirée musicale. Barbecue et buvette sur place.

### **VENDREDI 19 JUILLET - À partir de 18h30**

#### ► Artisanat et produits du terroir dans les Jardins

Marché nocturne de produits du terroir et artisanat local avec animations folkloriques.

### **VENDREDI 23 AOÛT - À partir de 14h30**

#### ► Les Jardins pour les artistes

Le Parc ouvre ses portes aux artistes et artisans d'arts qui souhaitent venir exprimer leur talent dans les jardins et exposer leurs œuvres : peinture, sculpture, art floral...

Une salade géante sera élaborée par les jardiniers avec les produits des jardins. Un concours de tartes sera organisé et ouvert à tous.

Le règlement du concours est à votre disposition au Parc.

## Une collection de cerisiers à fleurs du Japon au Parc des Jardins de Haute-Savoie



Le Parc et plus largement le Domaine du Tornet accueillent depuis cette année une collection de cerisiers à fleurs du Japon. Ces arbres à la floraison spectaculaire au printemps sont plantés au Japon près des temples et des lieux sacrés et ne sont pas remplacés quand ils meurent. Certaines espèces sont aujourd'hui en voie de disparition. Ce projet s'inscrit dans une politique de conservation des espèces botaniques et de sensibilisation à la biodiversité.

La collection permettra de découvrir toute l'étendue des formes de ces cerisiers érigés, évasés, pleureurs, les couleurs de leurs fleurs hors du commun au printemps - du blanc pur au rose vif en passant par le jaune et le vert - leurs feuillages éclatants à l'automne, leurs écorces décoratives l'hiver. Les cerisiers offrent ainsi un spectacle naturel exceptionnel en toute saison.

L'objectif est de devenir collection nationale. Il s'agit de rassembler sur un même lieu géographique un ensemble suffisamment représentatif de végétaux d'un même genre botanique. Le label de collection nationale est délivré par le Conservatoire des Collections Végétales Spécialisées (CCVS). Être collection nationale représente un intérêt touristique indéniable.



Elle sera unique en France et confèrera au Parc un caractère exceptionnel. 130 arbres ont été plantés ce printemps dans le Parc et autour du lac, le reste le sera à l'automne.

### POINT INFORMATION TOURISTIQUE

Vous cherchez des idées de visites, balades, activités, sorties, animations... autour de chez vous ? Vous trouverez toutes ces informations au point I du Parc où Margaux vous accueille :

► De juin et septembre (jusqu'au 15/09) : du mercredi au samedi de 14h30 à 19h et le dimanche de 10h à 12h30

► En juillet et août : du lundi au samedi de 10h à 12h30 et de 14h30 à 19h, et le dimanche de 10h à 12h30. Fermé le jeudi.



## INFORMATIONS PRATIQUES

### ■ ACCUEIL CCFU

171, place Claudius Luiset 74330 SILLINGY  
[www.ccfu.fr](http://www.ccfu.fr)

Ouvert du lundi au vendredi :  
8h-12h et 13h-17h

Attention : fermeture le mercredi après-midi et à 16h le vendredi.

### ■ POUR NOUS CONTACTER

#### > ACCUEIL GÉNÉRAL

Tél. 04 50 77 70 74

Fax. 04 50 77 72 80

[ccfu@ccfu.fr](mailto:ccfu@ccfu.fr)

#### > SERVICE DE L'EAU

• Facturation, emménagement, déménagement  
Tél. 04 50 77 24 04

• Demande de création de branchement  
Tél. 04 50 77 70 74

• En cas d'urgence (soir, week-end et férié)  
Tél. 06 71 58 41 57

• Urgence assainissement SILA  
Tél. 04 50 33 89 89

#### > SERVICE TRANSPORTS SCOLAIRES

Renseignements et inscriptions  
Tél. 04 50 77 24 03

#### > SERVICE PETITE ENFANCE

Tél. 04 50 68 77 11

#### > SERVICE DE GESTION DES ORDURES MÉNAGÈRES, ENCOMBRANTS ET COMPOSTEURS

Tél. 04 50 77 71 17

#### > COLLÈGE DE SILLINGY

Tél. 04 50 68 82 83

#### > DÉCHÈTERIE D'ÉPAGNY

Ouverture :

- Lundi : 13h30 à 18h30, fermée le matin
- Mardi, mercredi, vendredi, samedi, dimanche : 9h à 12h et 13h30 à 18h30
- Jeudi : fermée

#### ATTENTION :

Fermeture à 17h30 en horaires d'hiver (à partir du changement d'heure été-hiver)

La déchèterie est fermée les jours fériés.